

Transport, Montage und Reinigungs- Anweisungen

Im Regelfall wird dieses Produkt mit Samsungmonitoren der QM-Reihe vormontiert geliefert

Artikelliste

1. Obligatorisch

- a. Konstruktion eines digitalen Outdoor-Totems
- b. Schlüssel zum Öffnen der Displayrückseite - Das Schloss befindet sich auf dem Totem.
- c. Glasheber - Zum sicheren Öffnen der Hecktür.

2. Wahlweise

- a. separater Bildschirm / Monitor / Display - mit montierten Bildschirmhaltern zur Montage in Display-konstruktion
- b. Fernbedienung mit Batterien.

Transport

Entnahme von der Palette

- Es wird empfohlen, das Totem mit mindestens ZWEI Personen von der Palette zu entfernen, seitlich packend abwechselnd nach links und rechts kippend um ihn sicher von der Palette zu schieben.



Montage

Die digitale Outdoor Stele benötigt eine feste Montage am Boden mit der gesamten Verkabelung, die exakt in der Mitte der Basis des Totems liegen muss.

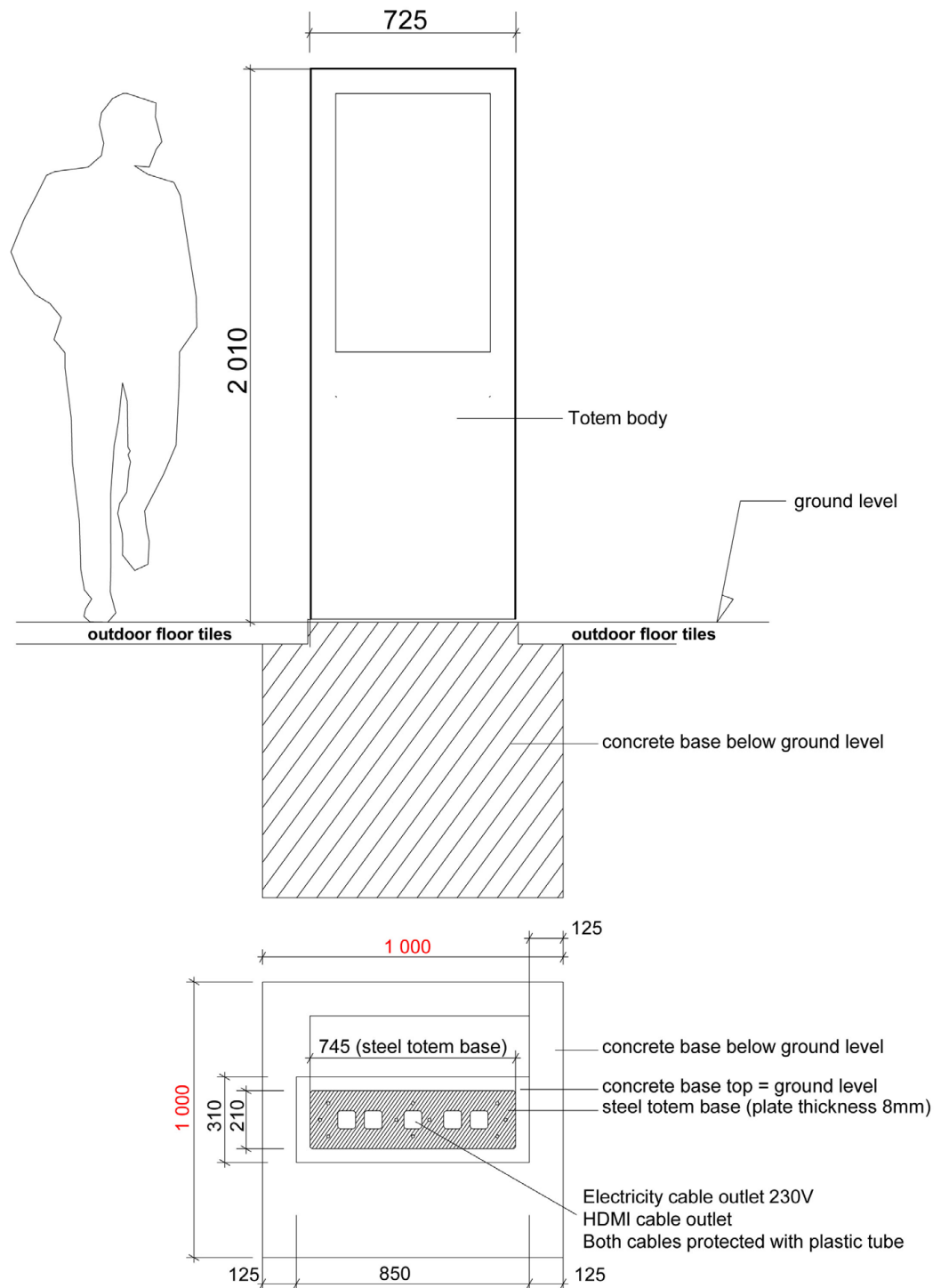
Betonsockel

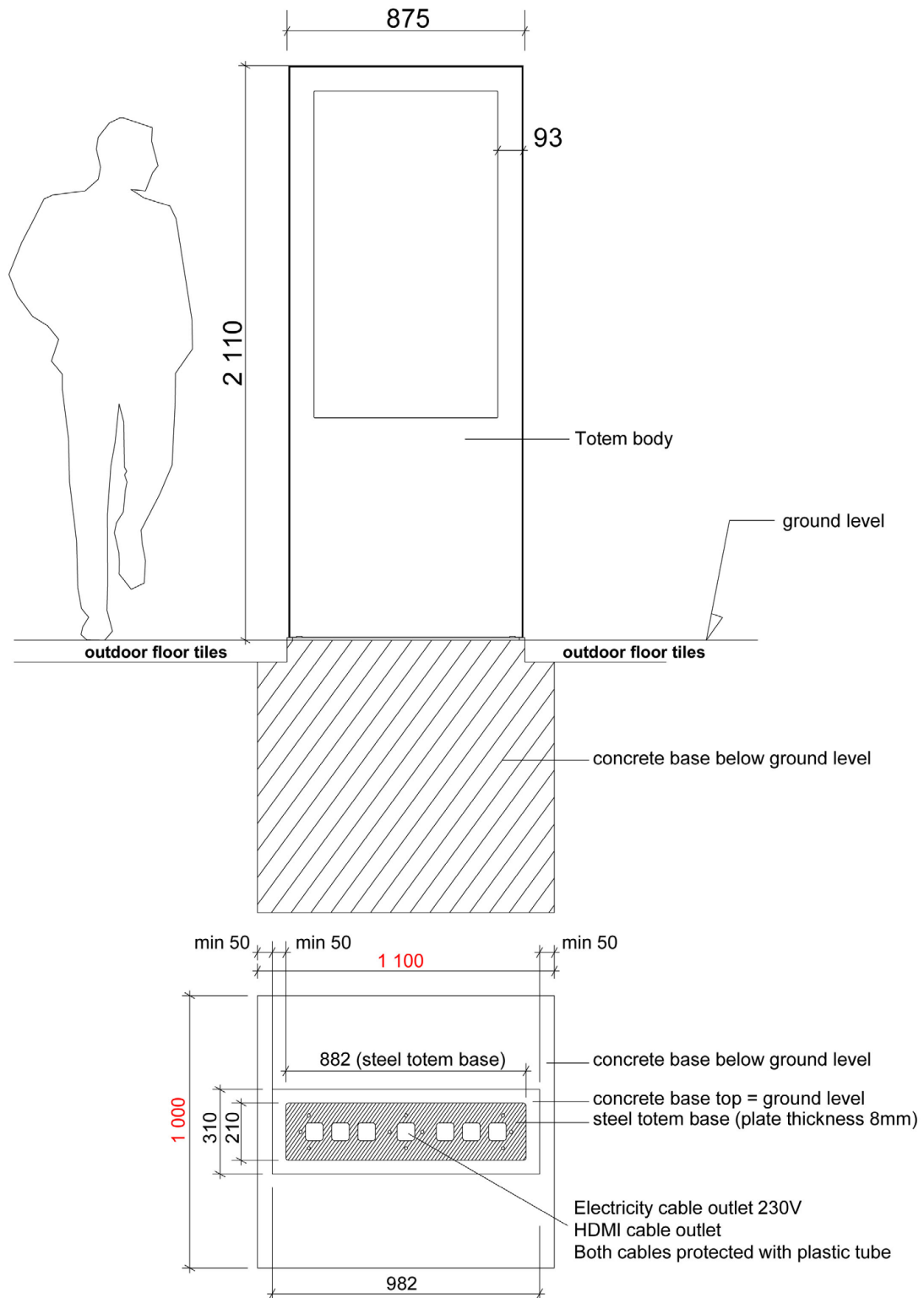
Die Befestigung im Betonsockel ist nur eine der möglichen Lösungen.

- Um eine angemessene Stabilität zu gewährleisten, sollte die Befestigung von Stelen in Form eines Fundamentes von 1100 x 1000 x 1000 (BxTxH) für z.B. 46" Größe erfolgen.
- Wenn die Stele von einem Gehweg/Plastesteine umgeben sein wird, sollte ein kleiner Fundamentkopf (1.) gegossen werden, der die Maße 850 x 290 mm (BxT) für zum Beispiel für die 46" Stele hat und dessen Tiefe von den Pflastersteine abhängt.
- Ein flexibler Kabelschuttschlauch muss absolut mittig in den Betonsockel eingebaut werden, (siehe Details)

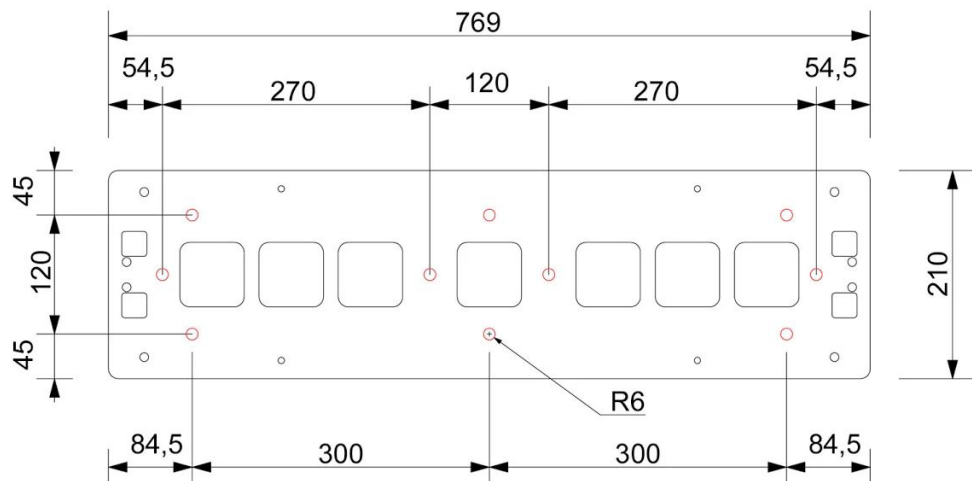
ACHTUNG

Die Oberfläche des Betonsockels für die Montage des Totems muss absolut eben sein.





Stahlboden der Stele (hier am Beispiel der 46" Stele)



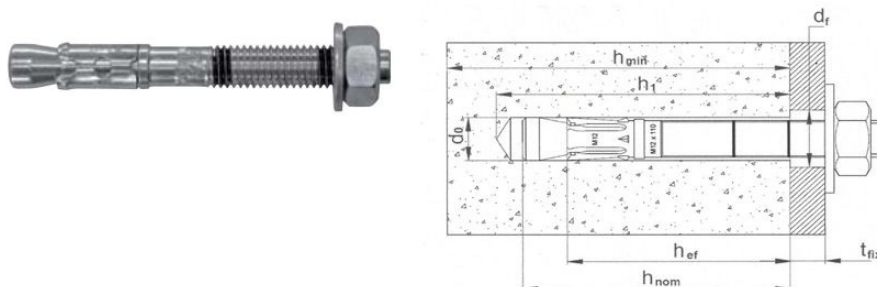
Schema

Stahlsockel des Outdoor-Totems

Rote Löcher - für die Befestigung durch Betonanker. Verwendung der 4 in der Mitte oder als optimale Lösung 6 ringsum. Durchlässe für die Verkabelung in der Mitte des Sockels.

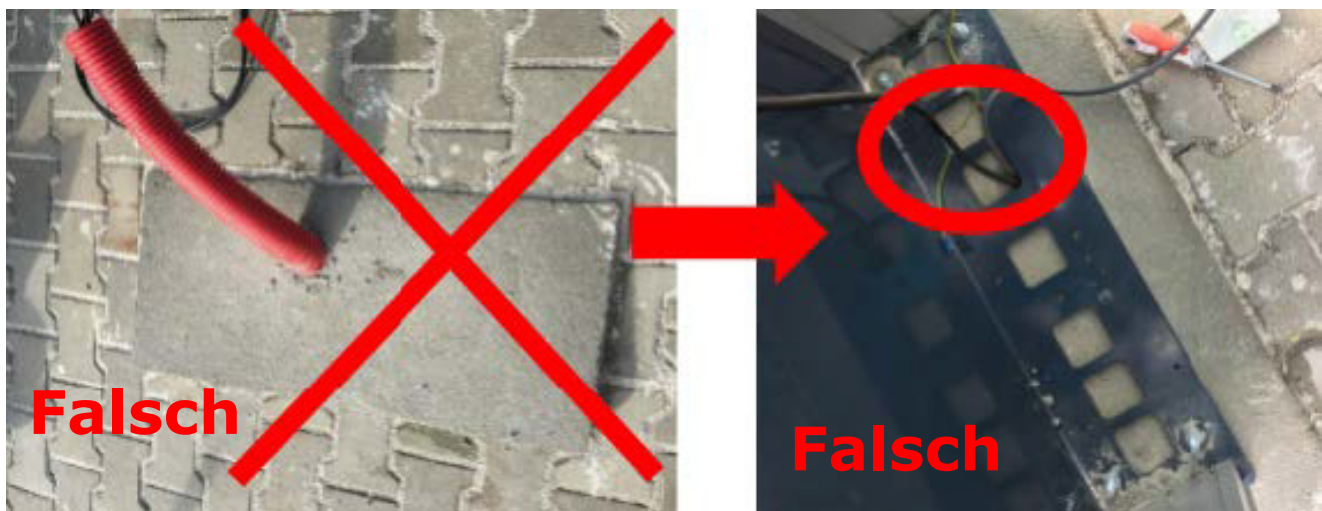
Befestigung - Betonanker

- Zur sicheren Befestigung des Totems am Boden.
- Es gibt 4 Löcher mit einem Durchmesser von 12 mm, d.h. Radius 6mm für die Montage des Totems in der Mitte des Sockels.
- Eine der Befestigungsmöglichkeiten sind Dübel mit einem Durchmesser von 10 mm (z.B. M10/50/126) - 6 Stck. zur Befestigung am Umfang des Sockels (empfohlen) oder 4 Stck. für Befestigung in der Mitte.



Flexibles Kabelschutzrohr

- Flexibles Leerrohr für die 230V Stromleitung und andere Verkabelungen wie HDMI, Netzwerk RJ-45, USB zum Anschluss an Stele.
- Der Auslass der Röhre soll genau in der Mitte des Totems platziert werden.
- Der Rohrdurchmesser soll ca. 80 mm betragen.



BITTE BEACHTEN

- Der Ausgang des flexiblen Kabelschutzrohres muß genau in der Mitte des Betonsockels liegen. Es kann sonst mit der Bodenplatte des Totems kollidieren.
- Bitte beachten Sie, dass HDMI, Netzwerk-RJ-45 oder USB-Kabel durchgehen müssen - teilweise sogar mit Stecker - daher muss das Rohr einen entsprechenden Durchmesser haben.
- Wenn der HDMI als Signalquelle verwendet wird, beachten Sie, dass die HDMI-Kabel-Reichweite begrenzt ist. In diesem Fall sollte HDMI-Extender verwendet werden, die idealerweise über HDMI mit Strom versorgt werden und klein genug sind, um in das Gerät zu passen.
- Ansonsten kann das Gerät auch über HDBaseT angesprochen werden, welche eine Videoübertragung auch über große Strecken erlaubt. Ein entsprechender Anschluß im Gerät ist bereits vorhanden.

Verdrahtung

Die folgende Verkabelung muss vor der Installation des Totems vorbereitet werden:

- 230V-Stromverkabelung mit reinen Kabeln ohne Stecker.
- RJ-45, HDMI, USB oder andere Kabel müssen durch entsprechende Stecker abgeschlossen werden.
- Kabel mit 2 Meter langen Enden, die vom Boden ausführen, müssen an der Totems Basis vor der Installation des Totems.